

**Xhuhil tzolok reheb' li tzolom wankeb' sa' rajb'al ru
xb'aan li kaqi ojb'il COVID-19**

Q'eqchi'
Tercero y cuarto primaria
Comunicación y Lenguaje



Claudia Patricia Ruíz Casasola de Estrada
Ministra de Educación

Héctor Antonio Cermeño Guerra
Viceministro Técnico de Educación

Erick Fernando Mazariegos Salas
Viceministro Administrativo de Educación

Oscar René Saquil Bol
Viceministro de Educación Bilingüe e Intercultural

Nidia Yolanda Orellana Moscoso de Vega
Viceministra de Educación Extraescolar y Alternativa

Equipo de edición

Edviges Marta Chocooj Jolomna
Juan de Jesús Tzoc Choc

Contextualización

Alvaro Israel Castro Ajcot
Diagramación

Ilustraciones

Banco de imágenes de Digebi
y - www.freepik.es

©Ministerio de Educación de Guatemala (MINEDUC)

6ª calle 1-87 zona 10
Teléfono: (502) 2411-9595
<http://www.mineduc.gob.gt>
www.mineduc.gob.gt

Guatemala, 2020

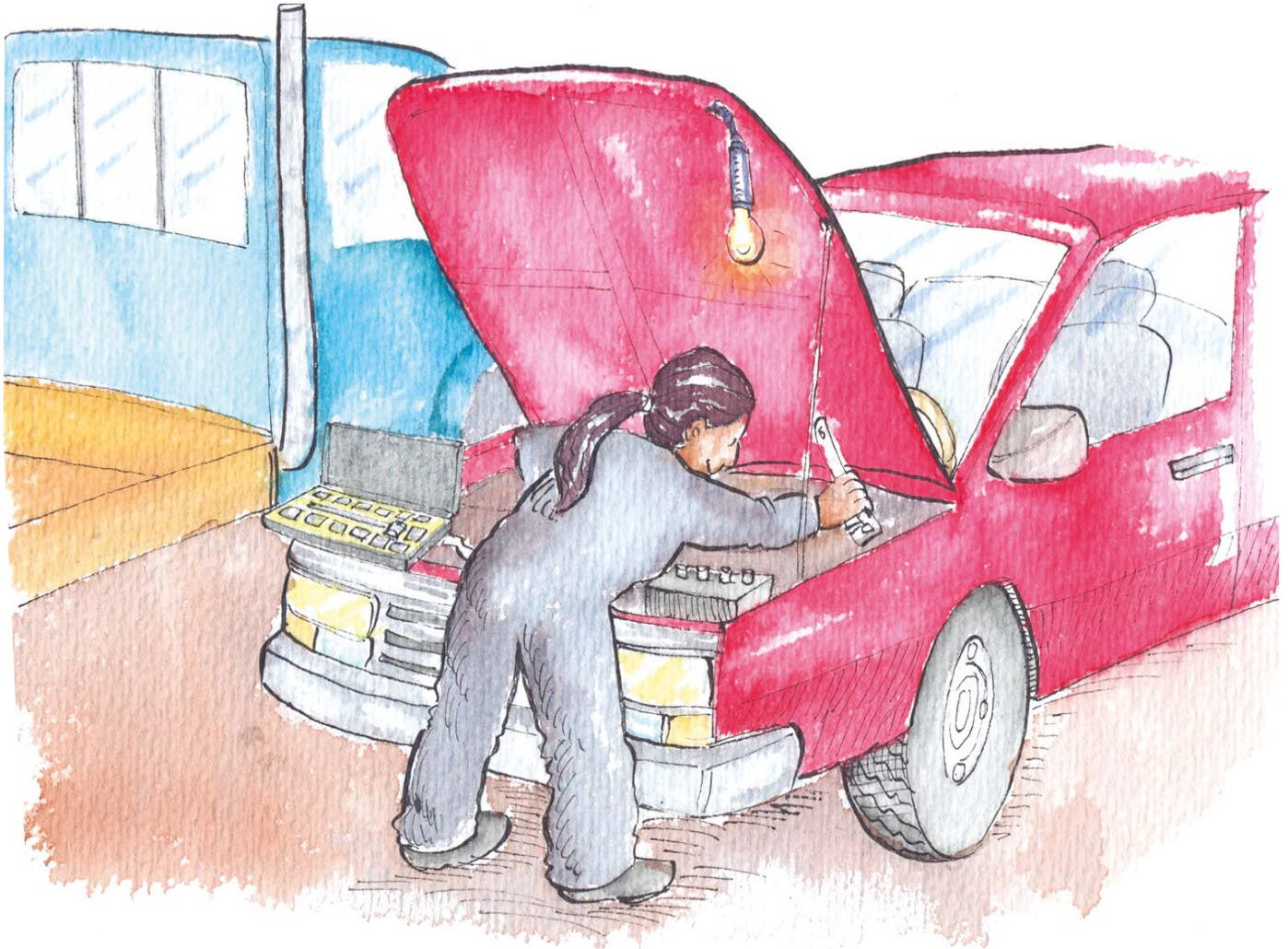
Este documento se puede reproducir total o parcialmente, siempre y cuando se cite al Ministerio de Educación (Mineduc) como fuente de origen y que no sea para usos comerciales.



Rub'elaq li rilb'al ru hu

Chawilaq li eetalil

1. K'aru nakawil
2. K'aru nakanaw chi rix li nakawil
3. Tz'iib'a jun raqalaq li ch'olch'ookil ru k'a'uxl chi rix li nakak'a'uxla naq nawan xyeeb'al sa' li wan sa' li tz'iib'anb'il sa' li hu.



Rochochil xk'anjelob'aal linna'

Re qawa' Enrique Caxaj
"Kemok aatin"

Chi qajunilo laa'o li poyanam yal naqatenq'a qib' chi wank sa' xb'een a ruuchi ch'och' a'in rik'ineb' li qechpoyanamil; jo'kan ut naq li junjungq tento sa' xb'een xtzolb'al xb'aanunkil junqaq xk'anjel.

Wank jun rochochil xk'anjelob'aal linna' aran Q'anwinik. Nayiib'ank po'enaq kok' b'eeleb'aal ch'iich' ut nimqi kaxon ch'iich' re b'eelank poyanam.

Kixtzol li xiitink po'enaq ch'iich' rik'in linwa'chin.

Tik naqanumsi kutan sa' rochochil li k'anjelob'aal wechb'een li wanab'. Li wanab' xMar, nahulak chi ru naq a'anaq aj k'uub'anel po'enaq b'eeleb'aal ch'iich', k'ama' linna', xb'aan naq xiikil naq nahulak chi ru.

Ma yookat chi xtawb'al ru li yookat chi xyaab'asinkil.

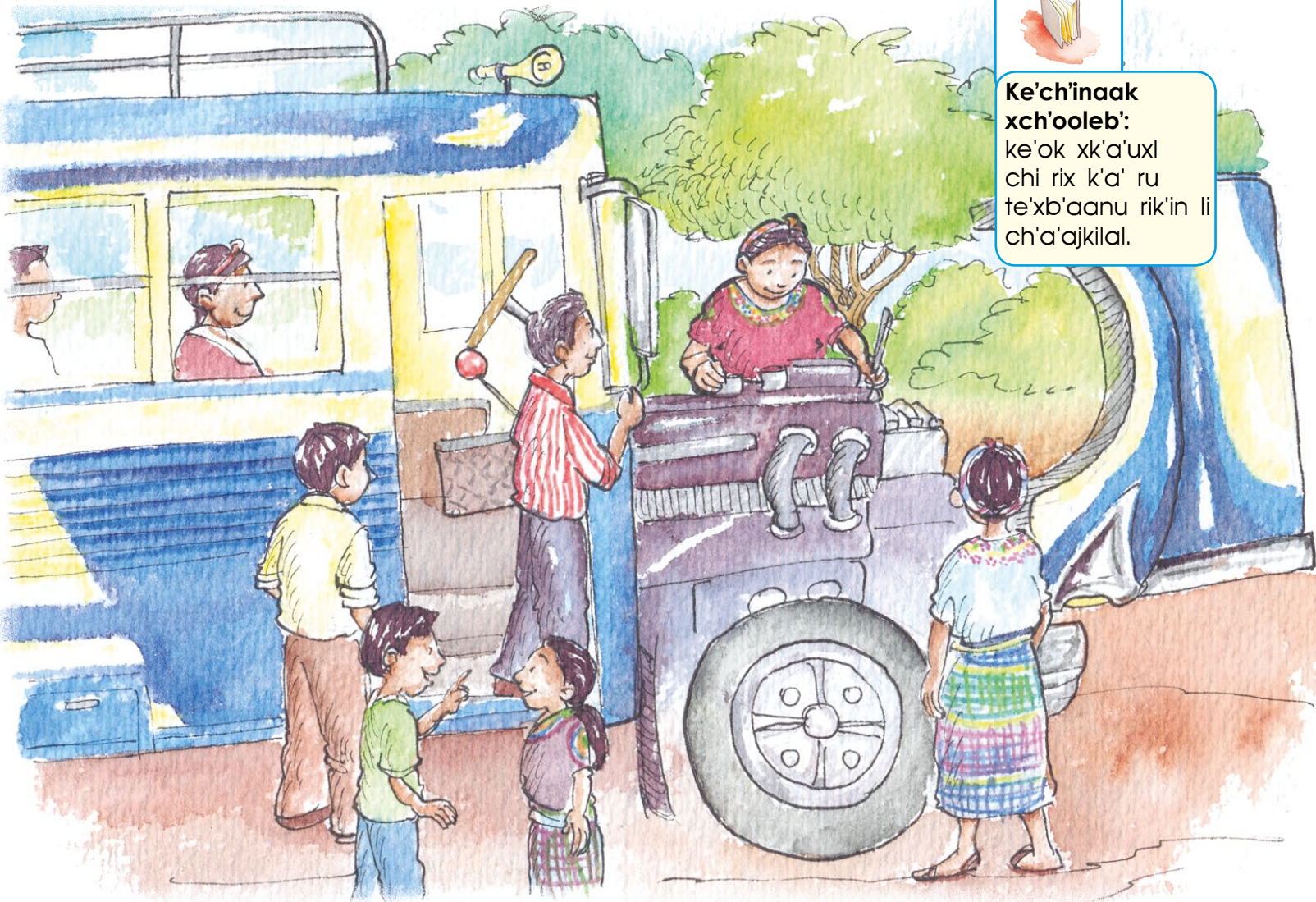


Wankeb' li qechkab'al aj Q'anwinik nake'wech'ok re li k'anjel naxb'aanu linna'. Nake'xk'a'uxla naq li k'anjel a'in moko reheb' ta ixq. Ab'anan, nahulak chi qu li naxb'aanu, xb'aan naq nake'qil chi elk li po'enaq b'eeleb'aal ch'iich' sa' li rochochil li xk'anjelob'aal, ak yib'anb'ileb' chik ut saheb' aj wi' chik rillb'al.

Sa' jun kutan, ak yooko raj chi xik aran Kob'an wechb'eeneb' linjunktur'al, sa' jun nimla kaxon ch'iich' re b'eelank poyanam. Kipo'e'k chi qub'el aran Sonte'. Ke'ch'inaak xch'ooleb' chi xjunileb' li poyanam yookeb' chi xik chi sa'. Linna' a'an ink'a' kich'inaak xch'ool. A'an, kiril li raam li b'eeleb'aal ch'iich' ut kixyiib'. Ke'saho'k xch'ooleb' chi xjunileb'. Ke'xpoq'poq'i li ruq'meb' chi us. Ma kach'in ta naq kisaho'k sa' qach'ool wechb'een li wanab' xMar, xb'aan li k'anjel kixb'aanu linna'.



Ke'ch'inaak xch'ooleb':
ke'ok xk'a'uxl
chi rix k'a' ru
te'xb'aanu rik'in li
ch'a'ajkilal.



Naq ak x'ilman ru hu

Rik'in li xawil chi sa' li hu chasumeeq eb' li patz'om ut chatz'iib'a sa' laahu:

K'aru kik'ulman

Chanru kixk'ul

Ani kik'uluk re

B'ar kik'ulman

K'a'ut naq kixk'ul
chi kama'an

Chanru raj kab'aanu naq laa'at raj li yookat chi k'uluk re sa' li seeraq'.
K'aru raj kab'aanu re tenq'ank wi' raj laa'at jun sa' li seeraq'.



Rub'elaq li rilb'al ru hu

1. Chasumehaq eb' li patz'om, wanq sa' aach'ool li k'aru ak nakanaw.
 - a. K'aru li reetalil ruuchich'och'.
 - b. K'aru aj e li reetalil ruchich'och'.
 - c. K'aru chi reetalil ruchich'och' nakanaw ru
2. Chawilaq li xjolomil li aatin ut chayehaq k'aru natawman chi sa' li reetalil ruchich'och'.

Reetalil ruchich'och' wan wi' li yajel kaqi ojb'il (COVID-19)



Naq ak x'ilman ru li hu

1. Chakehaq reetal b'ar wan xteepal Xyi America ut b'ar wan Watemaal. Juch rik'in junaq X.
2. K'aru naraj naxye li kaqi tz'uq sa' li reetalil ruuchich'och'.
3. K'aru naraj xyeeb'al naq eb' li tz'uq jalan jalanq xnimqal sa' li reetalil ruchich'och'.
4. B'ar re xteepal Xyi America wankeb' wi' naab'al chi kaqi tz'uq.
5. K'a'ut naq maak'a' kaqi tz'uq sa' xteepal Watemaal.
6. Uuchin chi ru li reetalil ruchich'och' naq kiyiib'aak. Karuheb' chi tenamit toj maji' wan wi' li yajel kaqi ojb'il coronavirus.
7. Chatz'iib'aaq junaq li seeraq rik'in wiib'aaq raqal, wanq wi' oxib'aaq tzol chi aatin li junjunq, b'ar wi' taaye chanru yookeb' xnumsinkil li kaqi ojb'il sa' laak'aleb'aal.



Rub'elaq li rilb'al ru hu

1. Chasumehaq eb' li patz'om, wanq sa' aach'ool li k'aru ak nakanaw:
 - a. Ma nakanaw ru junaq li pitz'pitz'inb'il b'atz'unk.
 - b. Wi' jo'kan, jarub' sut nakatb'atz'un chi ru li xamaan.
 - c. Chanru nanawman naq junaq li poyanam nat'ane' sa' junaq li xiik'ilal chi rix roksinkil junaq li na'leb'.
2. Chawilaq li xjolomil ut chak'ereetal li eetalil.
 - a. K'aru chi aj'ix na'aatinak li tz'iib'anb'il.

Li xanimal ru wech'ink

Ma xiik'ilal, rilb'al li pitz'pitz'inb'il b'atz'unk

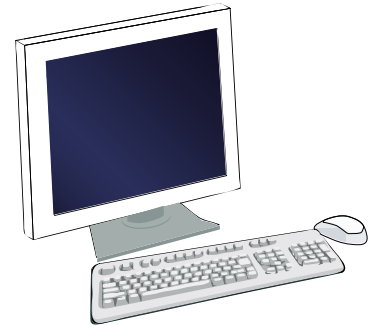
Li junjunaq chi poyanam naru naxsik' chanru naraj xnumsikil junpaataq li rajsinkil ru. Wan tana naq tixsik' li b'atz'unk, maraj rilb'al xsa' junaq li tasal hu, xik chi rab'inkil eb' laj wajb'. Maraj ut, naru naq tixsik' naq maak'a' ut hilank tb'aanu.

Chi rix eb' li pitz'pitz'inb'il b'atz'unk, ha'an xkomonil eb' li k'ila ajsib'aal u wankeb', re xnumsinkil li hoonal ut wan naq wankeb' li nake'ril jo' jun sahil b'atz'unk ut wankeb' li nake'ril jo' jun tz'eqok hoonal.

Qayehaq chi rixeb' li kok'al ut eb' li saaj al, jwal nim xwankil li rilomeb' li nab'ej yuwab'ej sa' xb'eeneb' re rilb'al k'aru li nake'xnumsi wi' li hoonal chi b'atz'unk li xkok'al. Jo'kan naq tento xxaqab'ankil li aatin sa' xb'eeneb', re te'xpaab' jo' wi' nake'raj b'atz'unk naru toj chi rix naq xe'xb'aanu li xk'anjel.

Naru naqaye naq eb' li pitz'pitz'inb'il b'atz'unk moko ha'an ta li ink'a' us, ha'aneb' li junjunaq chi poyanam li nanumta naxb'aanu rik'in. Li ch'a'ajkilal natikla naq naxik xb'een nab'aanuman ut ink'a' na'eek'aman. Eb' li saaj ut eb' li kok'al, li toj nake'xik sa' eb' li tzoleb'aal, wan aq wankeb' li xk'anjel ut naq ha'an chik li b'atz'unk naxikwi' li xhoonaleb' nachal li ch'a'ajkilal xb'aan naq ink'a' chik nake'xch'oolani li xtzolb'al.

Ut moko ka'ajta wi' ha'an, naru nake'xjot' rib' chi ru li xyu'am. Wi' junaq li ch'ina'al junes b'atz'unk naxb'aanu, mare chi moko rik'ineb' ta chik li rechkok'alil maraj li rechkab'al ta naraj wank ut k'a'aj chik rik'ineb' li wotzleb'aal esil naraj xb'aanunkil li xtaqlankil.



Naq ak x'ilman ru li hu

1. K'aru li na'leb' nawan xch'olob'ankil sa' li seeraq'.
2. Ka'ru naraj naxye li aatin ajsink u, jo' naxye sa' li xb'een raqal.
3. Ka'ru rusil li naxch'olob' li tz'iib'anb'il chi sa' li seeraq' chi rix li pitz'pitz'inb'il b'atz'unk. Chajultikaaq.
4. Karu ink'a' us naxch'olob' li tz'iib'anb'il chi sa' li seeraq' chi rix li pitz'pitz'inb'il b'atz'unk. Chajultikaaq.
5. K'aru naraj laj tz'iib'ahom re li seeraq rik'in ha'in.
6. Chi qajunilo nawulak rajsinkil qu chi ru junpaataq li hoonal chi sa sa' qach'ool ut sa' xyaalal; hab'an naq li naqab'aanu re rajsinkil qu nanumta li hoonal naxk'am chi qu. Ma nakak'a'uxla naq us maraj ink'a' us. K'a'ut naq nakak'a'uxla.
7. Chatz'iib'a junaq li seeraq' mare aj wiib'aaq raqal, k'uub'anb'illaq rik'in oxib'aaq tzol li ch'olch'ookil ru k'a'uxl li junjunaq, b'arwi' naru nakajultika re junaq laakomon (maraj aawe ajwi'), re naq troksi li pitz'pitz'inb'il b'atz'unk maraj k'a' chik ru chi ajsib'aal u chi ch'olch'o re ru.

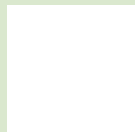
**Xhuhil tzolok reheb' li tzolom wankeb' sa' rajb'al ru
xb'aan li kaqi ojb'il COVID-19**

Q'eqchi'
Tercero y cuarto primaria
Matemáticas



Chi rub'eetal li ilok ru hu, malaq li yaab'asink

Ileb' chi us li jalam'uuch malaq eetalil wankeb' arin



K'a' ru xk'ab'a'eb' li jalam'uuch yookat chi rilb'al.

B'ar xch'a'al laawochoch nake'tawmank.

Tz'iib'a k'a' ru nakataw ru chi rix li ruhil.

Yaab'asink

Chalen q'e kutank, li poyanam, na'ajlank, nab'isok, ut naxtuqub' chan ruheb' chi xjunil li wank sa' xsutaam.



•	
••	
•••	
••••	
—	
—•	
—••	
—•••	

Il chi us li jalam'uuch, ut tsub' chi sa' li ch'ina kaaxukuut chi junil li wank xb'isb'al cho'q re laj Kalich.

Li xna'leb'il li ajl, junelik wank chaq sa' li xk'a'uxl li poyanam, re xsik'b'al xyaalal li k'iila ch'a'ajkilal, rik'in xna'leb'ankileb' rix, chi sa' a na'leb' ha'in, wank li ajl, ruhil ut eetalil,

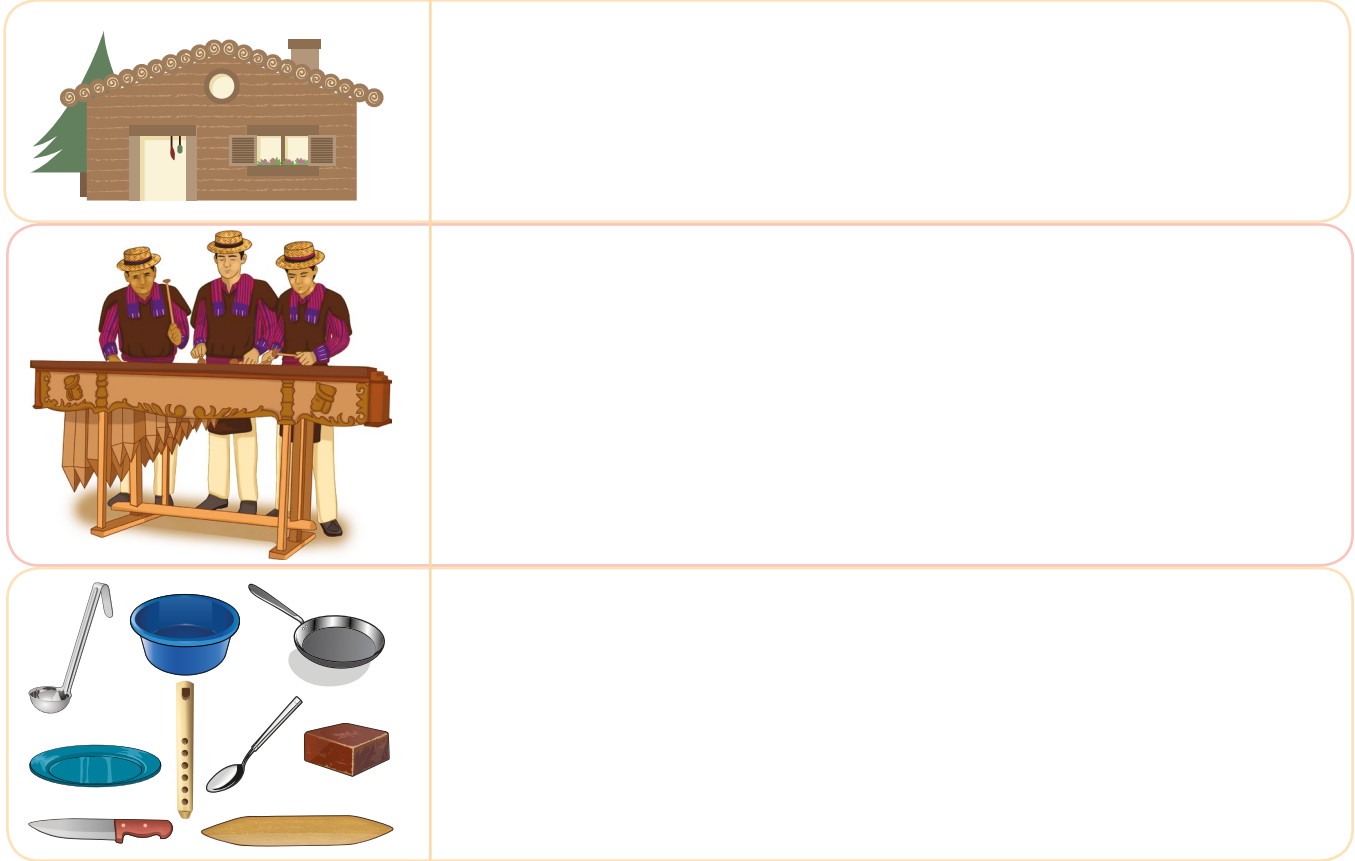
K'a' ru li ajl cho'q aawe: _____

K'a' ru li ruhil: _____

Ruhil (geometría)

Ha'an jun xch'a'al li xna'leb'il li ajl, li najayalink li ru ut li xsa' li k'a'aq reeru, xnimqal xsa' jalan jalanq chi k'a'aq reeru malaq eb' li ruhil.

K'a' chi ruhil, taataweb' sa' eb' li jalam'uuch ha'in.

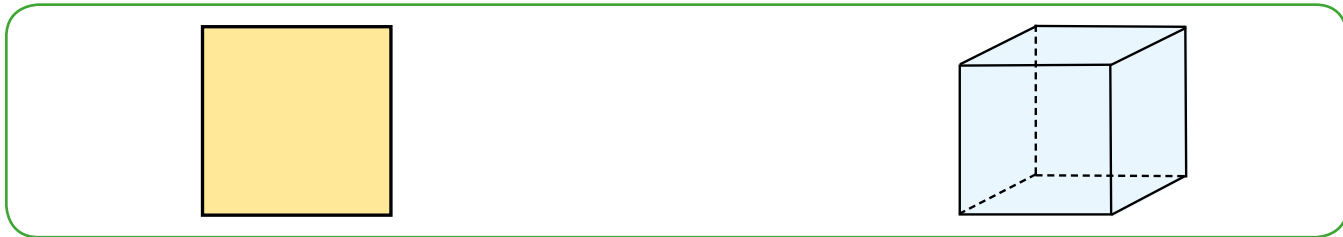


Chi junil a na'leb' ha'an natenq'ank re li xyu'am li poyanam. Sa' li xteepal Watemaal, wankeb' kaahib' li xnimqal tenamit, ut ak reereheb' nake'xb'eeres li xna'leb'il li ajl, aniheb' a tenamit ha'an.

tenamit 1	tenamit 2	tenamit 3	tenamit 4

Naab'al paay li ruhil, ut chi junil naru roksinkil, a' yaal k'a' ru li na'uxmank.

Ileb' chi us li jalam'uuch, b'ar wi' taawileb' li ruhil, ye k'a' chi paayileb'.



Qanawaq chank ruheb' li ruhil sa' li xna'leb' aj maay



Li ruhil wank sa' k'iila na'leb', nayeemank, na'uxmank ut wank aj wi' sa' li qasutam. Sa' li qasutam nak'utunk li ruhil, jo' sa' eb' li b'onom, li pak'om, sa' li kab'lahom, sa' li aq'ej, sa' li awimq, sa' xyanqeb' li xul, ut sa' chi naab'al chik chi k'a'aq reeru.

Il chi us li jalam'uuch ut tz'iib'a xk'ab'a'eb' kaahib'aq li ruhil			

Li qasutam naraj naq tqanaw chi rixeb' li ruhil, re tqataw qana'leb' sa' li rilb'aleb', sa' li xk'utb'esinkileb', ut xtawb'al chank ru naq nake'xsumela rib'eb', chan ru naq nake'xjal xna'ajeb' ut wank chik xkomon.

Ruhil sa' li xna'leb' aj maay

Tz'iib'a li nakanaw chi rix li ruhil sa' xna'leb' aj maay. Tz'iib'a, b'ar nake'tawmank li ruhil. K'a' raj ru taawaj xnawb'al chi rixeb' li ruhil, sa' xna'leb' aj maay.

Li xk'uub'lal li qasutam, nake'xsumela rib'eb', ut li ruhil ha'an jun li xch'a'al. Re xtz'iib'al rix, li chi us li jalam'uuch: Jalam'uuchi junaq li poyanam, oksiehb' li ruhil sa' li xk'uub'lal.



Chi ru li b'aataal, nake'xkem li ruhil, li rix li k'anti', laj ilol re li ha', ut ha'an aj wi' reetalil xk'uub'lajik li choxa ch'och', chalen sa' li kaahib' chi xuk ut kaahib' chi k'atq.

Reetalileb' li ruhil chi ru chi junil li naxk'anjela li qatenamit maay

Sa' li xna'leb' aj maay, sa' li tzakahemq, sa' li xna'leb' chi rix li ajl, naab'al li na'leb' wank ut xb'aan a na'leb' ha'an, li poyanam naru chi b'irok ut chi jayalink.

Li ruhil sa' xna'leb' aj maay, wan sa' li xsutam ut naab'al paay ru, ut naru naril li xnaq' uhej, wi maak'a' naramok chi ru, aran wank chi junil li eetalil ut li xnimqal na'leb'il li ajl.

Sa' li xna'leb' aj maay, naxik chi nim li xtawb'al ru li nak'utunk, li xtawb'al ru li na'ilmank ut li ink'a' na'ilmank, nak'utunk sa' li kemoq, jo' li po'ot, naxch'olob' li yu'amej ut li xk'a'uxl aj maay.



Naq ak xooyaab'asink

Naru tatpatz'oq, rik'ineb' li wankeb' chi nach' aawik'in.

Joq'e xtawmank reetalil li ruhil sa' xna'leb' aj may.

K'a' ut naq li po'ot, naxch'olob' li yu'amej ut li xk'a'uxl aj maay.

Jalam'uuchi ut b'on oxib'aaq li ruhil, li taataw chi ruheb' li aq'ej naxkem ut naroksi aj maay.

K'uteb' li ruhil taataw chi ru li po'ot ha'in.

